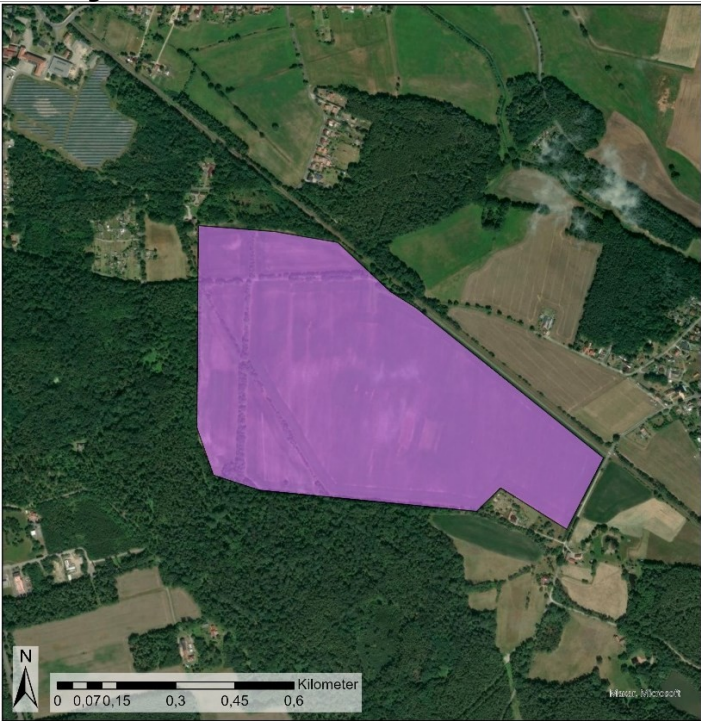
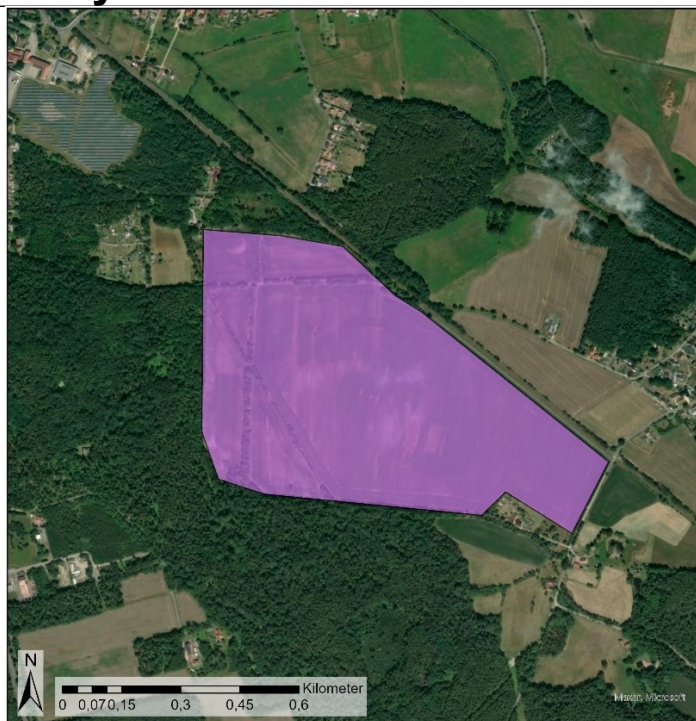


Arkusz kontrolny nr 7: Rietschen

Nazwa	IG/GE Teicha	
Powierzchnia	ok. 49 ha	
Lokalizacja	Saksonia, na wschód od drogi B 115	
Ogólna ocena** / ocena środowiskowa	Nieznaczący wpływ	
	Warunkowo odpowiednie	
	Znaczący negatywny wpływ	
Cele ochrony środowiska	Plan rozwoju kraju	LEP 2013: UZVR w odległości 600 m
	Plan regionalny	2. GFS RP OL-NS: VRG zaopatrzenie w wodę
	Plan zagospodarowania przestrzennego	FNP 2012: przedstawienie jako planowana powierzchnia budowlana o przeznaczeniu komercyjnym
	Plan zagospodarowania	Plan zagospodarowania przestrzennego „Obszar przemysłowy i komercyjny Teicha”, zatwierdzony w dniu 16.07.2025 r., GH: 25 m, GRZ: 0,8



Inwentaryzacja, potencjalne konflikty, środki zapobiegające/minimalizujące/kompensujące, negatywne skutki realizacji planu i braku jego realizacji				
Obiekty chronione	Stan obecny / Wrażliwość	Utrudnienia / możliwe konflikty	Środek dotyczący VMA*	Ocena* *
Gleba/ powierzchnia	<ul style="list-style-type: none"> - Żyzność gleby niska do średniej, obszar północny bardzo wysoka - Wysoka podatność na zagęszczenie (ok. 56% powierzchni), jedynie w części wschodniej niska - Pseudogley zgodnie z BÜK 400 - na południu stare tereny górnicze - Ryzyko erozji bardzo niskie 	Zagospodarowanie terenu z uszczelnieniem około 44 ha -> utrata funkcji gleby, w większości przypadków nie dotyczy to szczególnie cennych gleb	Minimalizacja uszczelnienia/odu szczelnienia/zazie lenienia (M2, M10)	↔

Inwentaryzacja, potencjalne konflikty, środki zapobiegające/minimalizujące/kompensujące, negatywny wpływ na realizację planu i brak realizacji				
Obiekt chroniony	Stan / Wrażliwość	Utrudnienia / możliwe konflikty	Środek dotyczący VMA*	Ocena* *
Woda	<ul style="list-style-type: none"> - GWK „Niesky” (DEGB_DESN_SP-2-1) - OWK „Neugraben” (DERW_DESN_582486) ok. 460 m na północny wschód - całkowicie w obrębie WSG Rietschen (strefa IIIB) - Ciek wodny „Teichaer Markgraben” na północnym skraju, przecinający Feldbachgraben i staw na południowym zachodzie na obszarze - ÜSG Weißer Schöps, Neugraben „Most drogowy B6 do ujścia do Schwarzen Schöps; Horka do Rietschen” (U-5821016; U-5821011) ok. 330 m na północny wschód - HWRG: Górna Sprea (DESN_RG_582_HAV_PE11) ok. 500 m na wschód - GWNB: 100 do 150 mm/a na większości powierzchni - Odległość od poziomu wód gruntowych < 10 m poniżej poziomu gruntu, nieukończone badania GWWA na dużym obszarze 	<ul style="list-style-type: none"> - Ograniczenie ponownego zasilania wód gruntowych - potencjalne przedostawanie się do wód powierzchniowych i gruntowych - Należy zapobiegać ingerencji w wody i pasy brzegowe 	Infiltracja wody opadowej (M13), planowanie poza pasami brzegowymi/obszarami wodnymi, brak zabudowy (M4), przestrzeganie zakazów i ograniczeń użytkowania dla WSG, strefa IIIB (M12)	→
Rośliny/różnoroślność biologiczna (obszary chronione)	<ul style="list-style-type: none"> - ok. 900 m na północny wschód od obszaru FFH „Weißer Schöps bei Hähnichen” - ok. 1,3 km na północ od najbliższego obszaru SPA „Teichgebiete Niederspre-Hammerstadt” - Biotopy zgodnie z § 30 BNatSchG/ § 21 SächsNatSchG, FFH-LRT Bagna porośnięte sitowiem i szuwarem na tym obszarze, pojedyncze drzewa z licznymi dziuplami - Zalesione tereny wzdłuż dróg na tym obszarze - głównie grunty rolne i intensywne użytki zielone, na północy, zachodzie i południu sąsiadujące tereny leśne 	Utrata roślinności użytków zielonych i drzewostanu, chroniony biotop i LRT-> dodatkowo należy zapobiegać przedostawaniu się substancji do sąsiednich obszarów biotopowych	Ochrona sąsiednich terenów (M4) i ograniczenie emisji (M3), kompensacja ingerencji w ochronę przyrody (M10)	→

Inwentaryzacja, potencjalne konflikty, środki zapobiegające/minimalizujące/kompensujące, negatywny wpływ w przypadku realizacji planu i braku realizacji				
Obiekt chroniony	Stan / Wrażliwość	Utrudnienia / możliwe konflikty	Środek dotyczący VMA*	Ocena*
Zwierzęta/różnorodność biologiczna	<ul style="list-style-type: none"> - Występowanie ptaków lęgowych na terenach rolniczych, np. np. skowronka polnego (<i>Alauda arvensis</i>) - Występowanie gatunków ptaków wrażliwych na zakłócenia, takich jak dudek (<i>Upupa epops</i>) i kania ruda (<i>Milvus milvus</i>) w okolicy obszaru - Obszar znajduje się na terenie łowisk watah wilków Daubitz II, Hammerstadt i Reichwalde - Nadaje się jako siedlisko łowieckie dla gatunków nietoperzy, w strukturach brzegowych ewentualnie możliwe wykorzystanie jako siedlisko - Możliwe występowanie gadów, takich jak ściśle chroniona jaszczurka zwinka (<i>Lacerta agilis</i>) wzdłuż północno-wschodniej linii kolejowej 	<ul style="list-style-type: none"> - Utrata siedlisk dla grupy gatunków ptaków lęgowych - Zakłócenia dla gatunków ptaków wrażliwych na zakłócenia - Brak dodatkowego efektu oddzielającego, ponieważ linia kolejowa przebiega w sąsiedztwie 	<p>Zapobieganie:</p> <ul style="list-style-type: none"> - Regulacja czasu budowy dla ptaków lęgowych i gadów (M6.2) -Przestrzeganie stref ochrony gniazd w okresie lęgowym (M6.3) <p>Kompensacja (M6.4):</p> <ul style="list-style-type: none"> - Optymalizacja siedlisk dla gatunków ptaków lęgowych na terenach otwartych 	↔
Człowiek	<ul style="list-style-type: none"> - Rietschen: Tereny mieszkalne bezpośrednio przylegające - Teicha: teren pod zabudowę mieszkaniową w odległości ok. 70 m - Tereny rekreacyjne w odległości ok. 80 m (ogródki działkowe), ścieżka rowerowa przecinająca teren - brak obciążenia w bezpośrednim sąsiedztwie spowodowanego przemysł/biznes 	<p>Potencjalne konflikty spowodowane zakłóceniem/utrudnieniem korzystania z terenów rekreacyjnych przez dojazd do drogi B115</p>	<p>Oddzielające nasadzenia (M4), redukcja emisji (M3)</p>	→
Klimat / powietrze	<ul style="list-style-type: none"> - Obszary wymagające zabezpieczenia terenów otwartych z punktu widzenia klimatologii stanowią około 12% powierzchni o średnim znaczeniu, około 43 ha o niewielkim znaczeniu - brak funkcji glebowych i leśnych istotnych dla klimatu - brak zwiększonego obciążenia przez przemysł/gospodarkę 	<p>Wykorzystanie terenów otwartych, które nie są związane z obszarami zabudowanymi wymagającymi dopływu świeżego powietrza -> otaczające obszary leśne służące jako kompensacja</p>	—	↔
Dziedzictwo kulturowe i inne Dobra materialne	—	Brak	—	↔

Inwentaryzacja, potencjalne konflikty, środki zapobiegające/minimalizujące/kompensujące, negatywny wpływ na realizację planu i brak realizacji				
Obiekt chroniony	Stan / Wrażliwość	Utrudnienia / możliwe konflikty	Środek dotyczący VMA*	Ocena* *
Krajobraz	<ul style="list-style-type: none">- brak obszarów chronionych- Obszary leśne (bez funkcji) na południowym zachodzie (ok. 1% powierzchni),- otaczający las,- zarośla wzdłuż dróg na terenie	<ul style="list-style-type: none">- Zmiana krajobrazu poprzez wykorzystanie obszarów zadrzewionych wzdłuż dróg i zabudowy- Osłona przed wzrokiem dzięki otaczającym obszarów leśnych	—	↔
Wzajemne oddziaływa nie	Istotne efekty wzajemnego oddziaływania zostały już uwzględnione przy analizie oddziaływania na poszczególne dobra chronione, dlatego nie ma potrzeby przeprowadzania w tym miejscu bardziej szczegółowej analizy.			
Uwagi i wskazówki				
Brak realizacji	W przypadku niewykonania projektu obszar pozostałby terenem zielonym porośniętym drzewami i krzewami. Uniknięto by negatywnego wpływu czynników oddziałujących i korzystania z drogi dojazdowej do drogi krajowej B 115 na dobra chronione. Niezależnie od NZVL, na podstawie obecnie opracowywanego planu zagospodarowania przestrzennego zrealizowano by zabudowę komercyjną i przemysłową.			
Alternatywy	Wyznaczenie obszarów objętych zakazem (pasów brzegowych na północnym wschodzie i obszarów zalesionych na zachodzie) oraz utworzenie obszarów buforowych w stosunku do sąsiedniej zabudowy mieszkaniowej na południowym zachodzie spowoduje zmniejszenie powierzchni.			
Monitorowanie	Wymagane środki monitorowania obejmują w szczególności nadzór środowiskowy i przestrzeganie przepisów rozporządzenia w sprawie obszarów chronionych WSG Rietschen w ramach realizacji projektu. Dodatkowo należy sprawdzić ochronę pasów brzegowych/wód.			
Ogólna ocena				
<p>W celu realizacji inwestycji przemysłowej i komercyjnej w Rietschen planowane jest wykorzystanie gruntów rolnych i terenów zalesionych bez znaczącego zagrożenia dla struktury rolniczej. Dla terenu budowy wyznaczono strefę ochrony wód VRG. Lokalizacja dotyczy wód II rzędu i znajduje się na obszarze ochrony wody pitnej, którego wytyczne muszą być przestrzegane. Ujęcie wody Rietschen pobiera wodę gruntową z dwóch studni wydobywczych z warstwy wodonośnej.</p> <p>(GWL) 7, z głębokości > 50 m i GOK lub < 90 m NHN. Ograniczenia dotyczą odwiertów, a nie zabudowy/uszczelniania. Dzięki wdrożeniu środków VMA można z pewnością uniknąć znacznego wpływu na środowisko.</p> <p>Wymienione skutki projektu są również spodziewane niezależnie od NZVL w przypadku realizacji planu zagospodarowania przestrzennego.</p>				

VMA... Unikanie/minimalizacja/kompensacja, możliwe środki z konkretyzacją w kolejnych etapach planowania*
Znaczenie negatywnego oddziaływania przy realizacji planu i ocena ogólna:

↓	Znaczne negatywne skutki	Możliwość znacznego negatywnego oddziaływania wymagającego monitorowania
→	Warunkowo odpowiednie	Występuje negatywny wpływ, ale ze względu na wartość chronionych dóbr, pomimo minimalizacji poprzez środki VMA, należy go uznać za warunkowo znaczący/tolerowalny/obowiązek kontroli warstwowania
↔	Nieistotne skutki	Skutki, które nie powodują wykrywalnych zmian w dobrach chronionych lub które można uniknąć, zminimalizować lub zrekomensować za pomocą standardowych środków.